



Logroño

# Premios Socinfo Digital: “LA RIOJA TIC”

PLATAFORMA SMART LOGROÑO

**Tecnología e Innovación**

Ayuntamiento de Logroño  
Avda. de la Paz 11  
26071 – Logroño (La Rioja)  
Tfn: +034 941 277 000

## Presentación de Candidatura

	CATEGORÍA
X	Interoperabilidad Eficiente
X	Digitalización de los Servicios al Ciudadano
X	Gobierno Abierto
	Seguridad y Protección del Dato
X	Gestión del Cambio en la AAPP
	Cooperación de Empresas TIC con las AAPP
	Trayectoria

El Ayuntamiento de Logroño presenta esta candidatura a los Premios en la modalidad de “Proyecto”, si bien, es uno de los grandes proyectos transversales que se integra con el resto de proyectos y está incluido en todos los planes y estrategias municipales.

### *Índice de Contenidos*

<b>1</b>	<b>PLATAFORMA “SMART LOGROÑO”</b> .....	<b>3</b>
1.1	Descripción del proyecto .....	3
1.2	Repercusión para el ciudadano y las Administraciones .....	8
1.3	Equipo de desarrollo y proveedores .....	9
1.4	Valoración económica .....	9
1.5	Plazos de cumplimiento .....	10



## 1 Plataforma “Smart Logroño”

### 1.1 Descripción del proyecto

#### 1.1.1 El reto/objetivo

Logroño reconoció la necesidad de contar con una Plataforma de Ciudades Inteligentes que actuara como centro de recogida y uso de información y datos.

Logroño pretende crecer con varios objetivos

- aumentar la calidad de vida de sus residentes
- garantizar la sostenibilidad económica, social y medioambiental de la ciudad
- que Logroño se convierta en una ciudad más innovadora, competitiva, atractiva y resiliente.

El proyecto "Gestión inteligente de la ciudad de Logroño" consta de muchas herramientas diferentes, como un sistema GIS municipal, el control remoto del alumbrado público, el sistema de riego inteligente, los dispositivos antirrobo para los cables de alumbrado, etc. También forman parte de la Red Española de Ciudades Inteligentes (RECI) y del Pacto de los Alcaldes. La ciudad quería cambiar manteniendo su identidad, fortaleciendo su economía y situando a los ciudadanos en el centro de todas las decisiones y animándolos a participar más.

La Plataforma “Smart Logroño” es un conjunto de soluciones estratégicas para capacitar a la ciudad, a sus trabajadores y al resto de proyectos municipales.

#### 1.1.2 Nuestra visión de Ciudad Inteligente

Los principios básicos de una Ciudad inteligente son:

- Desarrollo sostenible y gestión de los recursos y las fuentes de energía de manera óptima.
- Gestión eficiente de los servicios en todos los niveles y escalas.
- Tecnología e Innovación como un importante punto de apoyo.
- El Ciudadano como agente motor del cambio y destinatario último de las mejoras.

Por tanto, una Ciudad Inteligente es aquella que coloca a las PERSONAS/CIUDADANÍA EN EL CENTRO del desarrollo, de las decisiones, que:

- Incorpora SOLUCIONES TIC (Tecnologías de la Información y Comunicación) en la gestión urbana y
- persigue un **GOBIERNO EFICIENTE** basado en:
  - un cambio de modelo de gestión y
  - un proceso de mejora continuo

que

- incremente la **calidad de vida de sus habitantes.**
- y asegure la **sostenibilidad económica, social y medioambiental de la ciudad**

que se torna **más innovadoras, competitivas, atractivas y resilientes.**

#### 1.1.3 Objetivos

- Potenciar un **CAMBIO CULTURAL** que posibilite la EVOLUCIÓN de la CIUDADANÍA  
De PASIVA y RECEPTIVA a ACTIVA, PARTICIPATIVA  
SUPER COMUNICADA.

- persigue un **GOBIERNO EFICIENTE** basado en:
  - CAMBIO en el MODELO DE GESTIÓN y
  - PROCESO EVALUACIÓN Y MEJORA CONTINUO
- COMPARTIR / REUTILIZAR
  - ✓ Qué: Recursos Económicos, Materiales, Humanos e Información.
  - Genera BENEFICIOS
    - ✓ Económico: Ahorro por la reutilización y eficiencia y un Inversión eficaz y global para todo el Ayuntamiento.
    - ✓ Personas/organizaciones: Empleados más satisfechos y Ciudadanía más informada y participativa.
    - ✓ Proporciona mejoras en:
      - Gestión.
      - Calidad del servicio al ciudadano.
      - La percepción de la administración por parte de la ciudadanía
    - ✓ Incrementa capacidades de:
      - Captación de datos.
      - Gestión, combinación y generación de información.
      - Transparencia y participación ciudadana.
      - Promoción de iniciativas de negocio y emprendimiento.
      - Interoperabilidad con sistemas.
- Con la filosofía de CONOCER para MEJORAR, proporciona.
  - Capacidades para gestionar grandes volúmenes de Información.
  - Herramientas de Análisis y Toma de decisión.

#### 1.1.4 La Solución

Se identificaron los objetivos y la visión de futuro de la ciudad, queriendo situar a los ciudadanos en el centro de todas las decisiones tomadas y de todo el desarrollo emprendido.

Se definieron tres grupos principales:

- Infraestructuras y Redes de Comunicación;
- Centro de Control Integral CCI;
- y la Plataforma de Gestión Integral de Servicios Municipales

- cada grupo asumiendo diferentes tareas.

El Centro de Control Integral CCI es el símbolo de la integración de recursos que se ocupa del tráfico, el transporte, el alumbrado público, etc.

Infraestructuras y Redes de Comunicación aporta la necesaria conectividad de las ciudades inteligentes entre personas, dispositivos y sistemas.

Plataforma de Gestión Integral de Servicios Municipales ofrece Open Data a los ciudadanos, crea relaciones con diferentes colectivos y organizaciones de la ciudad, almacena Big Data relacionado con Logroño entre otras cosas.

Al mismo tiempo que ofrece servicios a sus ciudadanos, la ciudad es capaz de gestionarse de forma autónoma a través de la automatización o con una mínima intervención humana. También es capaz de

monitorizar la cantidad de recursos como el agua y la energía utilizados y es capaz de programarse automáticamente para reducir su uso. El sistema avisa de cualquier posible fallo en el servicio, lo que permite a la ciudad trabajar con antelación y ahorrar tiempo.

### 1.1.5 Agentes Implicados

La Ciudadanía está en el centro y es el actor principal

Como promotores y por la cercanía a la ciudadanía estaría la Administración Local.

Además, se requiere la participación y colaboración de:

- Agentes sociales y económicos** de la ciudad: Empresarios, Emprendedores, Universidad, Comunidad Autónoma, Comercio, ...
- Expertos:** Empresas y Expertos que aporten conocimiento y tecnología.
- Plataformas** nacionales y europeas relacionadas con la Smart City, como es el caso de:
  - Proyecto LIFE GreenTIC,
  - Plan de Acción para la Energía Sostenible (Pacto de Alcaldes).
  - Plan de Movilidad Urbana Sostenible (PMUS).
  - La Red Española de Ciudades por el Clima.
  - La Red Española de Ciudades Inteligentes RECI,
  - ...
- Empleados Públicos** en un MODELO DE GESTIÓN que pasa de lo vertical a lo horizontal caracterizado por el trabajo colaborativo, compartir recursos, evaluación y mejora continua.

### 1.1.6 Líneas Maestras del Proyecto

- Centro de Control Integral CCI.
- Componente Tecnológico:
  - Infraestructuras y Redes de comunicación.
  - Plataforma de Gestión Integral de Servicios Municipales.

#### 1.1.6.1 Centro de Control Integral CCI

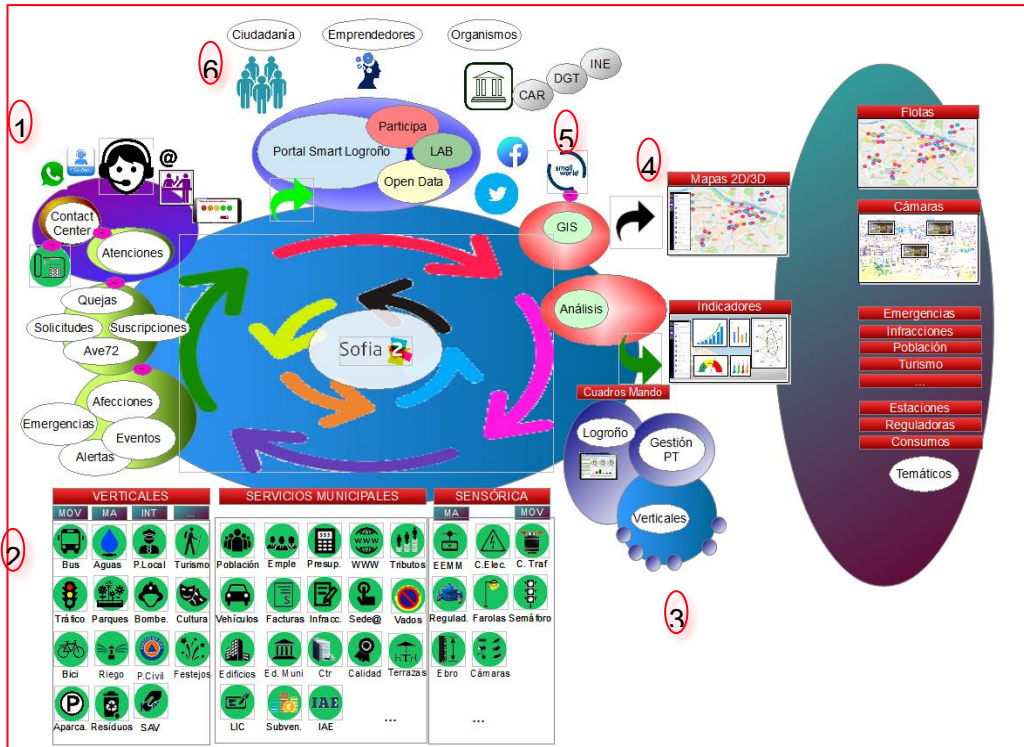
Edificio físico que reúne las instalaciones y personal smart. Símbolo de la integración de recursos: 010, Tráfico, Transporte, Alumbrado, etc.

#### 1.1.6.2 Plataforma de Gestión

La **PLATAFORMA DE GESTIÓN** (el **Cerebro**) que aporta:

- Capacidades para almacenar, estructurar, integrar y combinar grandes volúmenes de información heterogénea.
- Capa de Inteligencia que permite generar valor adicional para la toma de decisiones y para dar respuesta a los ciudadanos de forma personalizada.
- “Convertir Datos en Decisiones”*

- ❑ Servicios y herramientas comunes al resto de servicios urbanos.



El núcleo de la plataforma está basado en Sofia2 actualizado a **Onesait Platform**, plataforma modular, basada en estándares abiertos, no propietarios y estandarizados por organismos y consorcios internacionales que cumple con las capacidades, funcionalidades y modelo de capas definidas en las normas UNE 178502:2022 y UNE 178104:2017. (<https://dev.onesaitplatform.com/>)

Smart Logroño No solo es el núcleo de Onesait. A su alrededor se han desarrollado e integrado un ecosistema de módulos y capacidades con clara orientación hacia la comunicación con la ciudadanía.

- Soporte al Centro de Control Integral:** un ÚNICO sistema de gestión de atenciones integrado:
  - Con la centralita y el Contact Center.
  - Con los módulos generales de:
    - ❑ **Peticiones** (quejas, averías, solicitudes, suscripciones) y
    - ❑ **Afecciones** (incidencias, averías, eventos y emergencias).
  - Con la solución GIS, permitiendo ubicar las atenciones y afecciones en mapas, de acuerdo con la cartografía, la ortofoto de Logroño o el OSM (Open Street Map).
- Capacidades para la integración de datos y funcionalidades de las verticales, los servicios municipales y la red de sensorica (IoT internet of think).**
- Capacidades para la generación de estadísticas, indicadores, cuadros de mando y análisis de datos que faciliten el seguimiento y gestión de la ciudad y la toma de decisiones**
- Integración de la plataforma con la solución GIS municipal**
  - Permitiendo la gestión de información georreferenciada.
  - Aportando un visor 2D y 3D.
  - Facilitando el manejo de mapas temáticos de información.
- Interrogación, escucha activa y análisis del sentimiento en redes sociales municipal.**

## 6. Facilitando:

- a) El intercambio de contenidos con entidades, organismo y otras plataformas.
- b) El acceso de los contenidos smart al ciudadano a través.
- c) Portal especializado Smart Logroño.
- d) Portal Open Data para promover las iniciativas de negocio y la disponibilidad del dato abierto.
- e) La participación de los ciudadanos con la integración de la Plataforma de Participación Ciudadana.

### 1.1.6.3 Infraestructuras inteligentes

Las **INFRAESTRUCTURAS INTELIGENTES** (*las Venas*) que aportan la **CONECTIVIDAD** necesaria y característica de las ciudades inteligentes. Conectividad entre:

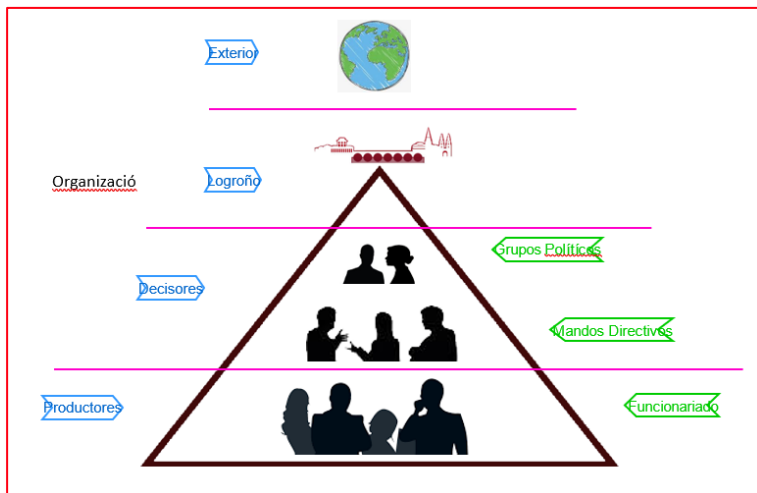
- Personas (más medios y canales de comunicación).
- Dispositivos (*Internet de las cosas - IoT*).
- Sistemas (*interoperabilidad*).

Las Capacidades de Infraestructuras y Redes de Comunicación se muestran en la imagen siguiente y cabe destacar los valores ya apuntados en la Smart: reutilización y eficiencia al compartir recursos.



### 1.1.7 Interoperabilidad Eficiente y Gobierno Abierto

La plataforma se sitúa en la parte superior de una estructura piramidal. En una posición estratégica de cara a la **interoperabilidad interna** con el resto de sistemas y proyectos municipales con los intercambia información según los distintos niveles, y de cara a la **interoperabilidad externa** con plataformas y sistemas externos con los que intercambia información de forma bidireccional.



La inversión en plataforma se torna inteligente porque los desarrollos y evolutivos que se realizan en ella tienen mayor alcance y penetración que si se realizan en módulos específicos de los sistemas municipales. La Plataforma se convierte en el nodo central de la interoperabilidad, tanto interna como externa, concentrando todo el esfuerzo de recursos que se especializan aumentando su eficiencia.

Junto con el portal de transparencia de la Página web municipal, la Plataforma forma parte de la estrategia de Gobierno Abierto gracias a esta posición central y las capacidades disponibles:

- Para la propagación de contenidos y datos, la plataforma dispone de:
  - APIs de conexión con los sistemas externos
  - Integración total y automatizada con el Portal Open Data facilitando las tareas de gestión y configuración de los datos expuestos.
  - Portal Smart de contenidos, indicadores, mapas y aplicaciones que se concentran en el GeoPortal.
- Dispone de un apartado de atención orientada a la ciudadanía y otro de Lab para la gestión de posibles participaciones de emprendedores y startups.
- Además se conecta con la plataforma de participación ciudadana para mayor visibilidad de ésta y facilitar la para ciudadanía.

## 1.2 Repercusión para el ciudadano y las Administraciones

Desde una perspectiva estratégica, la Smart Logroño es una revolución total:

- En cuanto a la ciudadanía supone:
  - Un cambio en la orientación de los desarrollos (quejas y sugerencias, afecciones, atenciones, eventos) que se integran en la plataforma para proporcionar una atención única y conectada.
  - Una mayor capacidad de acceso a información, indicadores y capas de la ciudad.
- En cuanto al Ayuntamiento supone:
  - Un cambio en el modelo de gestión, suprimiendo islas de actuaciones y eficientando los recursos e inversiones disponibles.
  - Una mejora continua en la gestión basada en el uso y evaluación de indicadores y capacidades de gestión con información georreferenciada que antes solo estaba disponible para técnicos cualificados y herramientas especializadas. Se democratiza el uso de mapas y datos georreferenciados



- Un mayor conocimiento del Ayuntamiento y de la ciudad con capacidades para realizar comparaciones internas entre áreas y/p proyectos y externas con otras ciudades en un entorno cada vez más participativo en redes y agrupaciones.
- Una mayor capacidad de toma de decisiones basadas en datos.

### 1.3 Equipo de desarrollo y proveedores

1. Durante la fase de elaboración y tramitación de pliegos para la puesta en marcha de la Plataforma se creó un grupo de trabajo multi-unidad.
2. Durante la implantación y puesta en marcha la organización del proyecto ha sido la siguiente:
  - a) **CDSL** Comisión Desarrollo de la Smart Logroño.
    - Nivel Directivo: las Clases Política y Directivas.
    - Nivel Técnico: las y los Técnicos municipales.
  - b) **Equipo de Trabajo Municipal 50% Dedicación**
    - 1 Coordinador, con una importante labor de relacionarse con las distintas unidades implicadas.
    - 1 Desarrollo.
    - 1 Infraestructuras de Redes y Comunicaciones.
  - c) **Equipos externos**
    - Soporte de la Plataforma por la empresa adjudicataria.
    - Recursos Desarrollo Verticales con participación de otras empresas en un modelo que incluye grandes empresas tecnológicas y empresa local más cercana.
3. Desde 2019, el proyecto vuelve a depender del área TIC como un proyecto más de esta dirección general, desapareciendo la figura del coordinador y soportado en los recursos de Desarrollo e Infraestructuras de Redes y Comunicaciones, ya asignados parcialmente, y dos personas de soporte en el equipo de mantenimiento.  
Recientemente, se ha incorporado un analista municipal a este equipo.

Se describen en la tabla las contrataciones de este proyecto:

Contrato	Adjudicación
CON21-2016/0053	U.T.E. INDRA SISTEMAS, S.A.-SUMA INFO, S.L.
CON21-2021/0197	INDRA SISTEMAS, S.A.

### 1.4 Valoración económica

Expediente	Descripción	Importe Total
CON21-2016/0053	PLATAFORMA DE GESTIÓN DE LOS SERVICIO PÚBLICOS "SMART LOGROÑO"	1.786.633,05
CON21-2021/0197	MANTENIMIENTO DE LA PLATAFORMA Y SERVICIOS SMART LOGROÑO	363.000,00



## 1.5 Plazos de cumplimiento

El contrato inicial con el desarrollo y despliegue de la plataforma finalizó en septiembre de 2021 dando paso a un contrato de mantenimiento por dos años con 2 posibles prórrogas.